

CHECKLISTE:



Achtung: Fahrzeughöhe bei Brücken und Unterführungen beachten: Höhe 3,10 m !!! Breite 2,25 m, Länge 6,99 m + Fahrradträger!!

Was Sie noch für Ihre Reise mitnehmen müssen/sollten oder einkaufen bei Ankunft:

Bettwäsche/Bettzeug für jede mitreisende Person (am besten einfach von Ihrem Bett Zuhause einpacken)

Bettlaken oder Spannbettuch für Bett groß hinten: 2 mal 2m x 2 m, oder 2 mal 1 m mal 1,90 m

Bettlaken, Spannbettuch für Hubbett vorne: 1 mal 2m x 1,45 m.

Klamotten, Kleidung, Schuhe für jeden Mitreisenden

Lebensmittel, Spülmittel, Küchenrolle, Kaffeepulver, Tee, Duschgel/Shampoo, Klopapier bitte nur für spezielles für Campingklo, Hygieneartikel, Handtücher, Duschtücher, Geschirrtücher, Putzlappen, (Eventuell Akkusauger), Müllbeutel.

Eventuell Kaffeemaschine, Grill, Fahrräder, E-Bikes, E-Roller, Surfbrett, SUP, Sonnenbrille, etc.
Reiseunterlagen über die Region wo Sie hinfahren

Reisepässe, Impfpässe, Führerschein, Smartphones, Tablets, Laptop, Ladegeräte etc.

Wassertank (100 Liter nicht gefüllt), wegen Gewicht das Sie zuladen, bitte selbst die Füllmenge berechnen!

Was ist im Wohnmobil immer vorhanden:

Navi/Radio mit Bluetooth, viele USB-Anschlüsse als Ladepunkte und am Radio als AUX Gerät

Kühlschrank mit Gefrierfach

1 Tisch 100 mal 70 cm, 4 Stühle für außen, 2 Hocker,

Geschirr, Besteck, Töpfe, Pfannen, Schüsseln, Pfannenwender, Salatbesteck, Untersetzer, Gläser, Öffner,

Besen, Kehrschaufel, Handschuhe für Chemietoilette, 2 gefüllte Gasflaschen ALU, Abwassertank leer, **Wassertank 100 Liter nicht gefüllt, wegen Gewicht das Sie zuladen.**

Warnwesten/Warndreieck/Verbandskasten/Warnschild für Fahrradträger, Fahrradträger für 2 weitere Bikes, Markisenkurbel, Teppich 4 x 2,50 m vor Womo, Abstreifer.

Wasserschlauch 1/2" 10 m Länge mit Kupplungen 1/2" u. 3/4"+ Spritzdüse

1 Kabeltrommel 50 m; 1CEE-Stecker-Adapter für Anschluss WOMO, 1 CEE-Stecker-Adapter für Anschluss Stromsäule am Campingplatz

Werkzeugkoffer mit allem was man braucht.

Zurrgurte für Kofferraum zum Befestigen der Tische, Stühle, Fahrräder, Sportgeräte, Sonstiges.

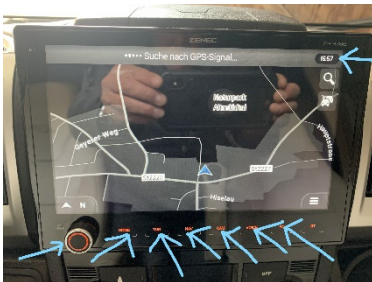
Details siehe auch Inventarliste:

Alle Beschreibungen und Funktionen auch nochmal zum Nachlesen, was wir Ihnen bei der Einweisung und Übergabe, gezeigt haben.

- Gewicht der Reisenden, Utensilien, Sportgeräten, Frischwasser ermitteln:
- Richtig verstauen und sichern:
- Wo ist was und alles richtig auf seinem Platz
 1. **Funktion Radio und Navi**
 2. **Richtig Parken mit Ausrichten und eben auf Keile stellen**
 3. **Funktion Heizung/Warmwasserbereitung TRUMA**
 4. **Funktion Frischwassertank füllen und entleeren**
 5. **Funktion Abwassertank entleeren**
 6. **Funktion Paneel mit Anzeige**
 7. **Funktion Kühlschrank, Gas/Strom 230 V/12 V**
 8. **Funktion Kochen**
 9. **Funktion Fernseher + SAT-Anlage**
 10. **Funktion Verdunklungsrollos**
 11. **Funktion WC-Box herausnehmen und entleeren**

1. Funktion Radio und Navi

Das Radio/Navi/Rückfahrkameradisplay funktioniert nur wenn man den Schalter O/1 rechts neben dem Armaturenbrett einschaltet. Bitte bei längerem Parken dann auch extern abschalten, da sich sonst die Motorbatterie entleeren kann.



Von links nach rechts befinden sich folgende Knöpfe: Vol. für



lauter u. leiser drehen, Homeputton, TUN für Radio, mit dem Vol-Regler die Frequenz noch oben oder unten regeln, CAM für Rückfahrkamera, welche sich beim Einlegen des Rückwärtsganges von

Alleine zuschaltet, VOICE für Sparachsteuerung, FAV für Favoriten bei der Senderwahl, BT für

abspeichern von Fahrrouten. Noch mehr Details sind dann gerne nachzulesen in der LAIKA-Tasche in der Fahrertür.

2. Richtig Parken mit Ausrichten und eben auf Keile stellen

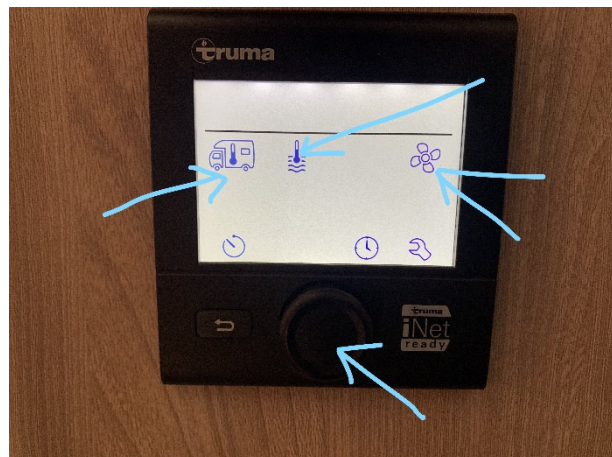
Bitte beachten, je besser Sie den Stellplatz bei Ankunft auswählen, desto weniger sind sie mit ausrichten des Fahrzeugs beschäftigt.

Um es möglichst genau zu machen, befindet sich hinten links im oberen Kellerfach eine kleine Wasserwaage und auch 4 Stck. Keile, welche dann je nach Neigung unter die Räder gelegt werden.

Dies ist einmal wichtig um nicht schräg zu schlafen und zum anderen, dass beim Kochen das Fett in der Pfanne nicht schräg in eine Ecke läuft, bzw. beim Essen die Suppe nicht aus dem Teller.

Deswegen so gut als möglich immer das geparkte Fahrzeug ausrichten!

3. Funktion Heizung/Warmwasserbereitung TRUMA



Ganz wichtig zuerst mal unter dem Fach beim Kühlschrank kontrollieren, ob alle Hebel für die weiteren Funktionen nach oben stehen. Sollte dies nicht der Fall sein, bitte alle Hebel die Quer stehen umschalten. Erst dann läuft erst das Warmwasser und auch die Heizung. Alle Funktionen der TRUMA-Heizung und Warmwasserbereitung können Sie auch nachlesen, wie immer in der LAIKA-Tasche in der linken Fahrertür.

Das Zeichen mit dem Wohnmobil ist die Innenraumheizung. Hier bitte mit dem unteren Drehknopf drehen bis diese Anzeige blinkt und dann die gewünschte Temperatur einstellen und per Knopfdruck bestätigen. Die zweite Anzeige ist das Zeichen für Warmwasserbereitung für Küchenspüle/Waschbecken/Dusche. Hier gibt es 3 Stufen: ECO/HOT/BOOST. 40/50/60 Grad. Hier ebenfalls auf die gewünschte Einstellung drehen und per Knopfdruck bestätigen.

Wenn über dem Strich das Flammenzeichen erscheint, ist alles gut. Die Füllstandsanzeige der Gasflasche wird über dem Strich ebenfalls angezeigt. Nun noch der Ventilator ganz rechts. Diesen kann man in 4 Gebläsestärken einstellen. Stufe 1 – 2 ist aber völlig ausreichend für die Beheizung.

Im unteren Bereich kann man noch die Uhrzeiten für die Beheizung oder Warmwasserbereitung programmieren, falls man den ganzen Tag unterwegs zum Wandern oder Skifahren ist und dann, wenn man ankommt, schon alles vorgewärmt ist. Der Schraubenschlüssel ist für weitere Einstellungen zuständig. Dies kann man gerne auch wieder nachlesen. Ebenso auch eventuell unter You Toubes mit Videoanleitung.

4. Funktion Frischwassertank füllen und entleeren

Bitte beachten, dass die blauen Knöpfe unten einmal gedrückt sind und oben der Hebel quer steht. Ansonsten entleert der Frischwassertank selbständig. Dient der Entleerung bei Frostgefahr.



5. Funktion Abwassertank entleeren

Den Abwassertank entleeren Sie mit dem Wippschalter, wenn Sie den oberen Knopf für mehrere Sekunden drücken, wichtig dabei ist, dass im Keller das Licht geht, das heißt wiederum die Lichtanzeige im Panel über der Fahrtür muss blau leuchten. Sollte dies nicht der Fall sein, funktioniert auch das Kellerlicht nicht und somit auch das Entleerungsventil nicht.



Ist der Abwassertank entleert einfach wieder auf den Wippschalter unten mehrere Sekunden drücken und den Abwassertank schließen.



6. Funktion Panel mit Anzeige

Frischwasser/Abwasser/Datum/Uhrzeit/Wasserpumpe Wohnraumstrom 12 V/Außentemperatur/Innentemperatur/Außenlicht bei Haustür/AUX



Der gelbe Kreis zeigt die Ladung der Wohnraumbatterie mit Solar und auch durch Ladung beim Fahren an. Je weiter der Kreis geschlossen ist desto mehr ist genügend Strom vorhanden. Machen sie sich keine Sorgen, wenn der Kreis geschlossen ist, so wie hier sind Sie mind. 2 Tage autark ohne Laden zu müssen.

Der rechte blaue Kreis zeigt entweder so wie hier den Füllstand des Frischwassers an (voll ca. 90 Liter reicht auch für 2 Tage Duschen und Abwasch Küche) oder bei Drücken auf links unten den Füllstand Abwasser.

In der Mitte befindet sich die Anzeige für Innen- Außentemperatur/Uhrzeit/Datum.

Links unter Ladeanzeige mit Solar.

Der Knopf rechts oben ist für die Beleuchtung Innenraum, Keller und auch Ventil-Kippschalter Abwasser.

Die Anzeige Wasserhahn muss eingeschaltet sein für z.B. WC-Spülung, Spüle Küche oder Dusche und Waschbecken.



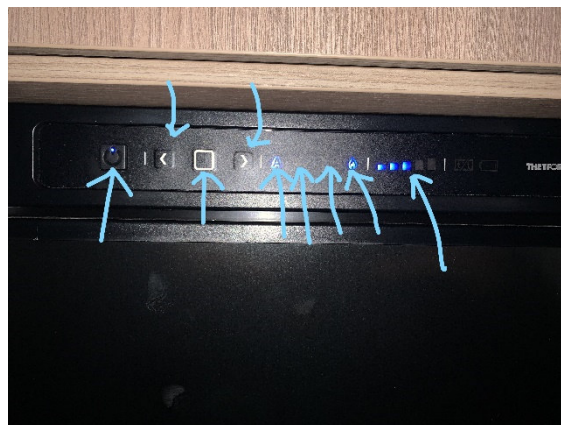
Die nächste Anzeige ist Außenlicht. AUX schaltet alle USB-Anschlüsse z.B. am Heckbett und am Hubbett auch ein.

7. Funktion Kühlschrank, Gas/Strom 230 V/12 V

Der Kühlschrank kann betrieben werden mit Gas, mit Strom und mit 12 V vom Solarpanel, bzw. mit der Wohnraumbatterie beim Fahren.

Die 12 V -Variante hat aber keine Kühlleistung und ist nur zum Erhalt der Temperatur da.

Deswegen immer falls man autark steht auf Gas umstellen, bzw. bei Stromanschluss z.B. auf einem Campingplatz auf 230 V umschalten.



Zuerst kontrollieren ob der Kühlschrank überhaupt eingeschaltet ist. Dies erkennt am linken Knopf. Dieser muss blau leuchten. Durch Drücken des mittleren Knopfes und danach mit den Pfeiltasten kann man die gewünschte Kühlfunktion einstellen A = Automatik, hier schaltet der Kühlschrank entweder immer auf Gas oder bei 230 V-Anschluss, dann immer auf Strom. Wenn ganz rechts die LEDs blinken, kann man noch die gewünschte Kühlstärke einstellen.

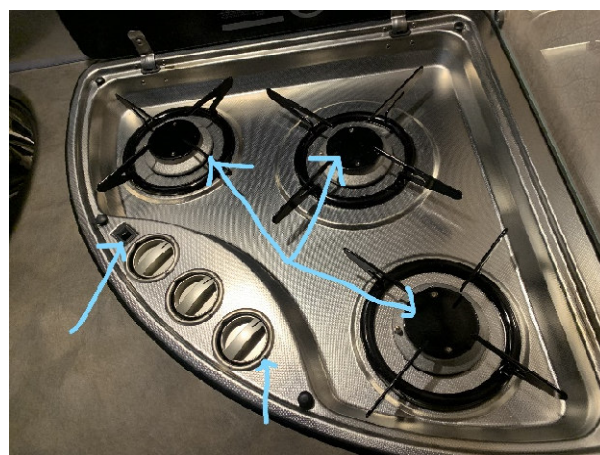
Das oberste Fach ist das Gefrierfach und kann auch genutzt werden.

8. Funktion Kochen

Ganz wichtig zuerst mal unter dem Fach beim Kühlschrank kontrollieren, ob alle Hebel für die weiteren Funktionen nach oben stehen. Sollte dies nicht der Fall sein, bitte alle Hebel die Quer stehen umschalten, damit auch das Gas für den Herd freigeschaltet ist.

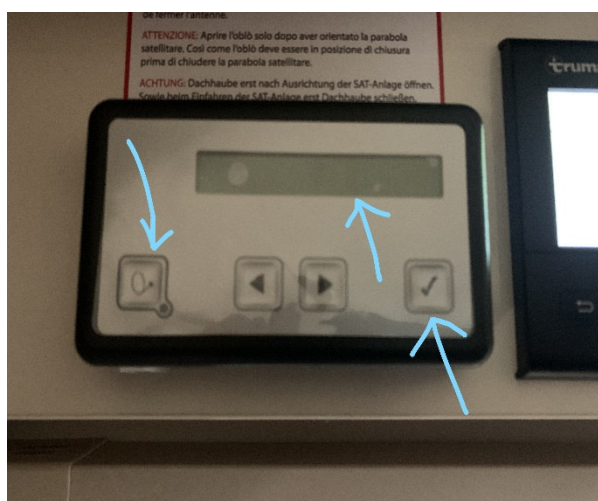
Einfach auf die gewünschte Kochfeldarmatur drücken und nach links bis zur Flamme drehen und dabei auf den linken Zündknopf wie bei einem Feuerzeug drücken, bis das Kochfeld brennt. Bitte noch nicht loslassen, erst wenn der Flammenkreis komplett brennt.

Falls die Flamme wieder ausgeht, wie bisher wiederholen, nur länger den Knopf gedrückt halten.



9. Funktion Fernseher + SAT-Anlage

Die SAT-Anlage befindet sich auf dem Dach, die Satellitenschüssel wird durch Drücken des linken Knopfes und danach durch Drücken des rechten Knopfes automatisch aufgebaut und justiert. Danach einfach den Fernseher aus der Feststellungssicherung mit dem Hebel links hinter dem Gerät lösen und drehen bis er spürbar einrastet. Danach kann man den Fernseher noch mit der Wandhalterung in die gewünschte Position nach vorne, nach links oder rechts bringen. Im Display oben wird auch angezeigt SAT betriebsbereit.



Die Fernbedienung vom Fernseher liegt oben links in der Ablage über dem Fahrersitz.

Nachdem man nicht mehr Fernsehen möchte, in gleicher Reihenfolge zurückbauen.

ACHTUNG: nicht mit ausgefahrener SAT-Schüssel losfahren, bzw. beim Aufbau auf Äste von Bäumen achten!!

10. Funktion Verdunkelungsrollos

Alle Verdunkelungsrollos sind durch Drücken der Knöpfe im Fahrerhaus zu öffnen oder zu schließen.

Im Wohnraum und den Dachluken befinden sich zusätzlich noch Fliegengitter.

Man kann den Verdunkelungsrollo auch bei dem Fliegengitter einhaken und so wie gewünscht verdunkeln.



11. Funktion WC-Box herausnehmen und entleeren



Einfach den orangefarbenen Sicherungs-Hebel nach außen klappen, den Behälter herausnehmen und bei der Entsorgungsstation entleeren. Nach dem Entleeren, auch bei Rückankunft bitte den Behälter mehrmals mit dem Wasserschlauch ausspülen und auch wieder mehrmals entleeren. Nach dem richtigen Einsetzen den Hebel wieder nach oben ziehen und die Tür schließen. Danach von der Toilette aus dem Becher mit 1 Liter Wasser und 2 Beuteln - BIOersetzer wieder eingießen.